



1. Contexto Internacional

- El mercado mundial de ajo ha crecido en los últimos años, debido a cambios en los hábitos de consumo. La producción mundial, manifestó un incremento del 35% durante el período 1998-2003 (de 9,1 a 12,1 millones de toneladas). El mismo obedeció a un aumento en los rindes del 13% y de la superficie cultivada del 18% (0,95 a 1,125 millones de hectáreas).

Según datos FAO 2005, la producción mundial de ajo es cercana a 15 millones de toneladas y se estima que la superficie cultivada no ha manifestado grandes cambios en los últimos años.

- Se pueden diferenciar cuatro grandes centros mundiales de producción y consumo.

1. El centro asiático produce el 86% del ajo del mundo.

2. El centro europeo o mediterráneo, conformado por España, Francia e Italia (se anexan Egipto y Turquía por proximidad geográfica), aporta el 6%.

3. El centro norteamericano, que agrupa a México y Estados Unidos, representa el 3%.

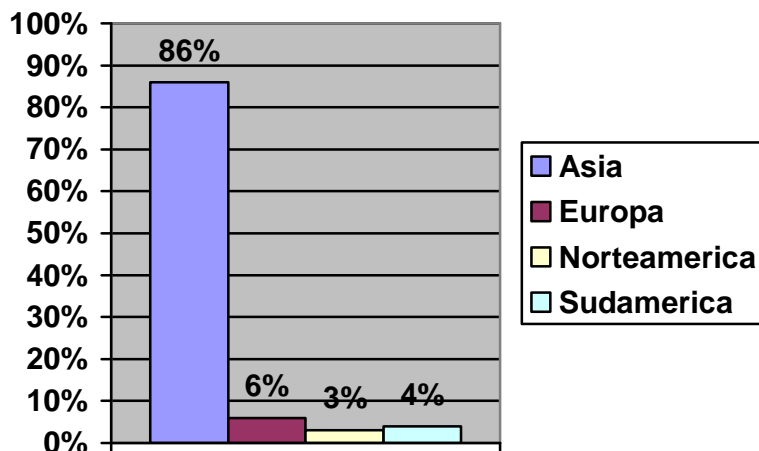
4. El centro sudamericano, conformado por Brasil, Argentina y Chile, aporta el 4% de la producción global.

- China, Argentina, España, Francia y México agrupan aproximadamente el 80% del valor (y el 90% del volumen) del ajo comercializado en el mundo.

- China es el principal productor, con 10 millones de toneladas, Argentina está en el cuarto puesto con 143. 000 toneladas aportando el 1% de la producción mundial.

- En el mercado mundial, el principal abastecedor es China, participando con un 78%, mientras que Argentina se ubica en segundo lugar, con una participación del 7 %.

- China es el máximo productor mundial y ha visto crecer su producción en un 50% en los últimos cinco años (India y Corea están estancadas)



Las relaciones de argentina con otros países

Brasil

En contextos normales, las variables que influyen, tanto en los volúmenes como en los precios FOB obtenidos por las exportaciones argentinas a Brasil, tienen que ver con el abastecimiento de ajo en dicho destino.

El abastecimiento de Brasil está compuesto por la producción local más las importaciones⁴.

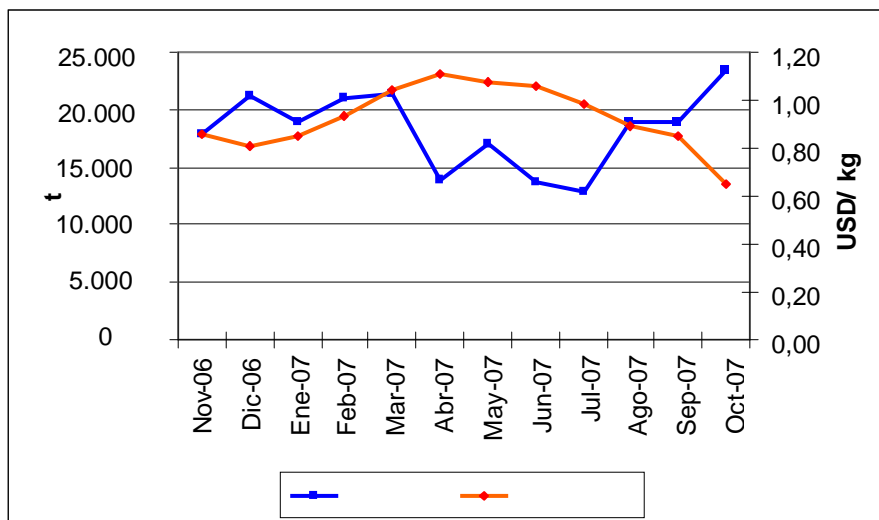
La oferta de ajo en el mercado de Brasil (abastecimiento de ajo en la región) asociada a la demanda de los importadores, forman el precio FOB de los ajos argentinos.

En el gráfico siguiente se puede observar las relaciones producidas entre el abastecimiento de ajo en Brasil y los precios FOB de las importaciones de ajo argentino.

⁴Las exportaciones de Brasil tienen un valor bajo, por lo que no han sido incluidas en el cálculo



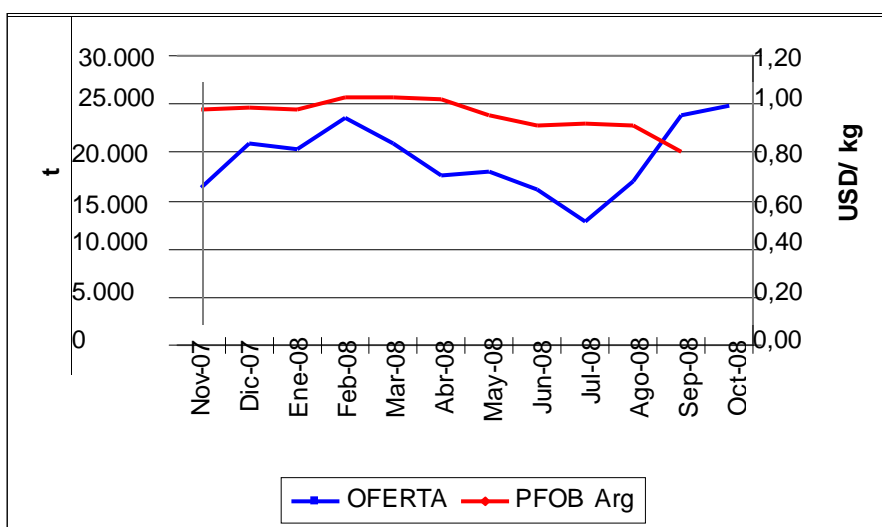
Abastecimiento del mercado de Brasil (Producción local más importaciones) y Precios FOB de ajo origen Argentino. Temporada 2006-2007.



OFERTA PFOB Arg

Fuente: IBGE, Alice Web, SENASA

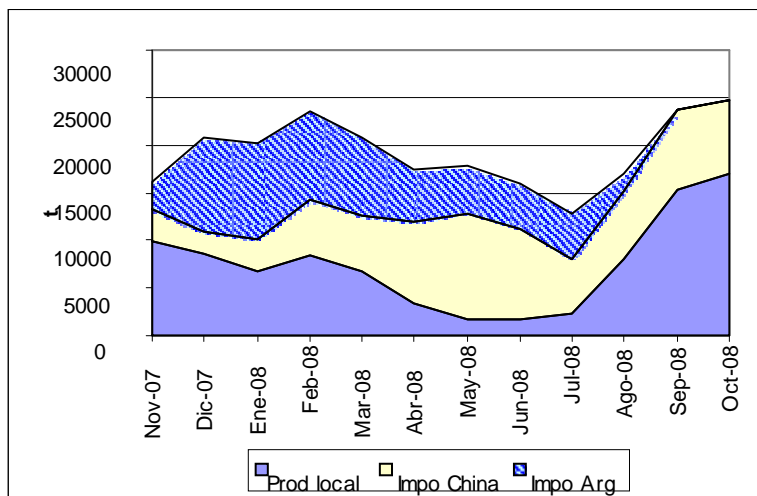
Abastecimiento del mercado de Brasil (Producción local más importaciones) y Precios FOB de ajo origen Argentino. Temporada 2007-2008.



Fuente: IBGE, Alice Web, SENASA

A medida que disminuyen los stocks de ajo en los meses de Febrero en adelante, los precios FOB de ajo argentino aumentan. En Agosto-Septiembre cuando los stocks retoman las 20.000 toneladas mensuales los precios FOB disminuyen pero sin alcanzar los valores iniciales de la temporada de Diciembre y Enero (momento donde ingresan los mayores volúmenes de ajo argentino). Los stocks aumentan en los meses de Setiembre y Octubre debido a las producciones cosechadas de la región de Minas Gerais, Bahía, DF y entorno.

Oferta de ajos del Mercado de Brasil. Temporada 200-2008⁵.



Fuente: IBGE, AliceWeb.

En los meses de febrero y mayo del 2008, Brasil importó nuevamente una cantidad mayor a la habitual (7.400 toneladas más que la temporada anterior), a Argentina y China. Los precios se redujeron fuertemente a partir de mayo y se cerró la temporada en julio (la misma situación ocurrió el año pasado).

La evolución de la superficie y producción de Brasil se ha mantenido constante en las últimas 5 temporadas.

Los datos para la temporada 2008-2009 reflejan una superficie de 10.238 hectáreas (9,5 % menor a la temporada 2007-2008) y una producción de 91.473 toneladas (8,4 % menor a la temporada anterior).

Es importante aclarar, que los datos de superficie y producción de Brasil tienen en cuenta el momento en que el área es cosechada. Por lo tanto, el año 2007 incluye el primer semestre de las regiones nordeste, sudeste y centro oeste y el segundo semestre de la región sur.

⁵ Brasil además de Argentina y China también importa ajo de otros países pero en una cantidad tan pequeña que no justifica su incorporación en el análisis, para la temporada 2007-2008 dicha importación fue de 866 toneladas



Superficie cultivada y producción estimada. Temporada 2007-2008.

ESTADO	Área (ha)	Producción (t)	% var. 2007-2008
SANTA CATARINA	1.465	13.205	-7,02%
RIO GRANDE do SUL	3.014	19.467	-23,56%
PARANÁ	780	3.600	-12,18%

⁶ Fuente: IBGE .

Las perspectivas para el comienzo de las exportaciones de la temporada 2008-2009 son claramente negativas con lo que vaya a pasar con el volumen de exportaciones y los precios a los que se pueda vender. Claramente la crisis financiera internacional y la devaluación del real han provocado una situación de incertidumbre tal, que ha generado que los importadores brasileros no estén dispuestos a adelantar compras esta temporada y si lo hacen, es a precios notoriamente menores.

Según datos de registros de exportaciones y referentes del sector, se percibe que hasta la fecha se ha comercializado menos de la mitad del volumen que se acostumbraba en las temporadas anteriores y a precios que van de 8 a 10 USD para los calibres 5, 6 y 7 de ajo morado, precios que en temporadas normales tienen los ajos de calibre chico, mientras que este ajo la temporada pasada rondaba los 12-13 USD.

⁶ "Levantamento sistemático da produção agrícola. pesquisa mensal de previsão e acompanhamento das safras agrícolas no ano civil" (IBGE, Rio de Janeiro, 2006)



Por otro lado la producción brasilera volvió a tener una leve disminución esta temporada lo que generaría un abastecimiento interno apenas menor al del año pasado.

Las condiciones para la importación de ajo desde China son similares a la temporada anterior, se mantiene la tasa antidumping de USD 5,20 la caja de 10 kg, aunque por decisiones judiciales la mitad del ajo proveniente de China en Brasil no paga dicha tasa.

Por lo tanto el mercado se encuentra expectante con lo que pasará en enero cuando supuestamente comienzan los envíos en grandes cantidades a Brasil, se espera que el mercado no se cierre completamente, aunque probablemente los precios y las cantidades transadas sean menores a las de años anteriores.

Méjico y Taiwán

Durante las ultimas cuatro campañas los países que marcaban el inicio de las importaciones de ajo argentino, además de Brasil, eran Méjico y Taiwán

Aunque el mercado de Méjico había comenzado la campaña 2007-2008 de manera muy prometedora, importando el doble de toneladas para el mes de octubre de 2007 con respecto a octubre de 2006, en los meses que siguieron, la tendencia no se mantuvo y los envíos totales a Méjico fueron de 9.113 toneladas un 28% menor a las importaciones de la temporada 2006-2007. Representando el 8,7 % de las exportaciones argentinas.

La perspectiva para la presente campaña no es mejor, el ajo con proceso de frío que se había vendido en otras campañas, en el mes de octubre, no fue enviado este año y el volumen comercializado en el mes de noviembre de este año fue un 40 % del exportado en el mes de noviembre de 2007.

Los precios FOB a Méjico rondan los 9-11 USD la caja de 10 kg para ajo morado, según informantes del sector y registros de operaciones de exportación, mientras que la temporada anterior estos valores se encontraban en 13-15 USD.



Taiwán, por su parte, es un mercado donde se colocan principalmente ajos de calibres chicos como el 4. Es el que presenta menos complicaciones para la presente campaña ya que la caída de los envíos no ha sido tan abrupta, aunque los precios FOB, según registros de exportaciones, muestran una disminución. Se verifican precios entre 8-9 USD en comparación con 10-14 de la temporada anterior.

En la campaña 2007-2008 se exportaron 6.878 toneladas equivalentes al 6,5 % del total exportado. En la temporada 2006-2007, se habían exportado 5.647 toneladas.

Unión Europea

En la temporada 2007-2008 la cantidad exportada a la Unión Europea disminuyó en un 7,1 % respecto de la temporada anterior (19.849 toneladas en 2006-2007 a 18.441 en 2007-2008) cubriendo el 96 % de la cuota establecida para la Argentina de 19.147 toneladas.

A pesar de la disminución de las hectáreas cultivadas con ajo blanco en la provincia, la cantidad producida ha aumentado por primera vez después de tres temporadas en franco descenso. Se estiman alrededor de 2.500 toneladas más de ajo blanco que las producidas la temporada pasada

Por otro lado la zona de Calingasta continúa reduciendo su superficie cultivada con ajo, con lo que se mantiene la tendencia de disminución de la oferta exportable a Europa. Los productores de San Juan no han quedado exentos de la crisis generalizada en el mercado de ajo y han obtenido un precio de 0,55 \$/kg por el ajo seco en rama, un precio un 50% menor al obtenido la temporada anterior.

Los precios FOB a Francia observados en los registros de exportación señalan entre USD 14-15 la caja de 10 kg, mientras que la temporada pasada estos valores se encontraron en 16-17 USD.

El principal destino con mayor cantidad exportada de ajo continúa siendo Francia, seguido de España e Italia. Francia y España mantuvieron los volúmenes de la temporada anterior; la disminución en los envíos de la campaña 2007-2008 se explica por una menor compra por parte de Italia y Holanda.

Exportadores locales se muestran pesimistas con lo que pueda suceder con este mercado, aunque es en enero cuando los envíos son mayores.

2. Contexto Nacional

Superficie cultivada

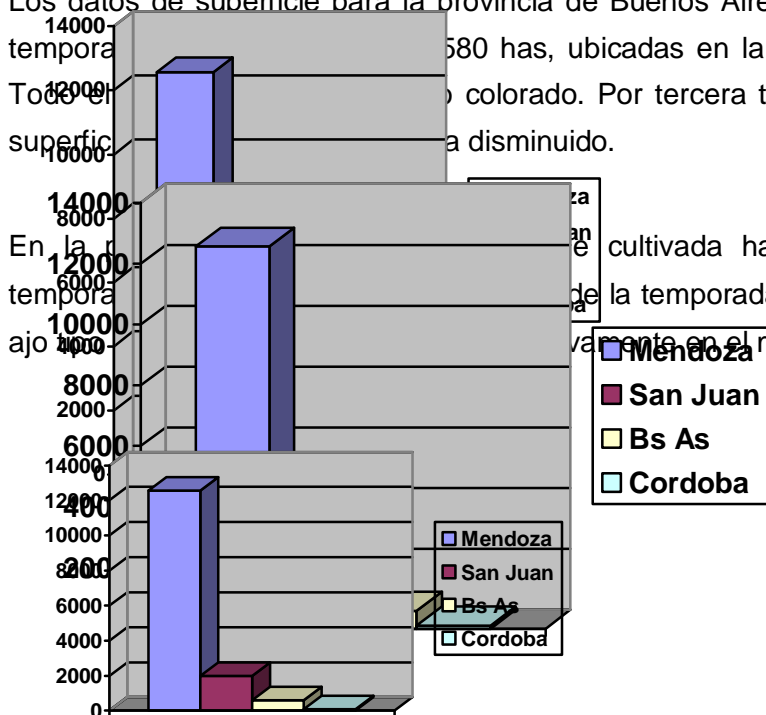
Las superficies cultivadas de ajo para la temporada 2008-2009 de las principales provincias argentinas, se estiman entre 15.200 y 16.000 ha.

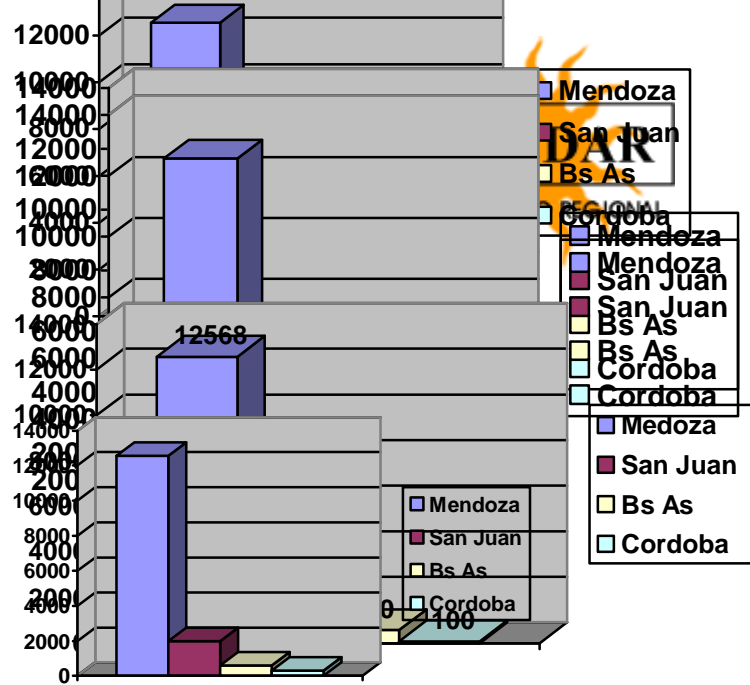
La provincia de Mendoza continúa liderando la superficie cultivada del país con 12.658 ha.

La provincia de San Juan presenta unas 2.000 ha de ajo cultivadas, mostrando una reducción de 300 ha respecto de la temporada anterior según informó el Departamento de Hidráulica de la Provincia de San Juan. Los ajos blancos predominan con un 55 % de la superficie, seguido de los morados con el 45 %, sin presencia de colorados.

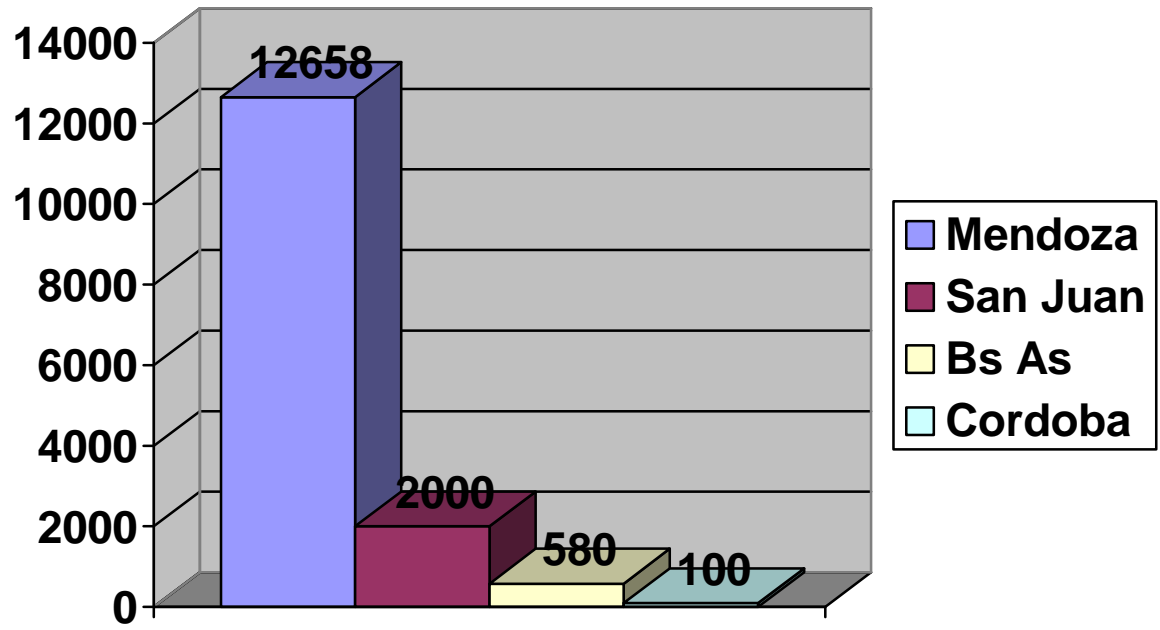
Los datos de superficie para la provincia de Buenos Aires que corresponden a la temporada 2008-2009 son de 1.580 has, ubicadas en la zona sur de la provincia. Toda la superficie es de ajo colorado. Por tercera temporada consecutiva la superficie cultivada ha disminuido.

En la provincia de Córdoba la superficie cultivada ha disminuido las últimas temporadas. En la temporada 2005-2006 se cultivaron 1.200 ha de ajo. Se trata del ajo blanco, que se comercializa principalmente en el mercado interno.





Participacion por provincias



El presente grafico muestra la participación de las principales provincias productoras de ajo por has. cubiertas

3. Contexto Provincial

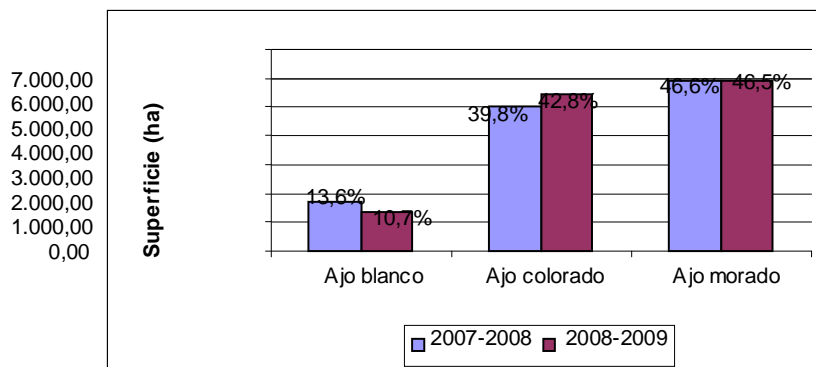
Superficie Cultivada

Superficie de ajo (ha.). Ciclo 2008-2009. Distribución por Zona y tipos comerciales.

Zona	Departamento	Ajo blanco	Ajo colorado	Ajo morado	Total
Norte	Lavalle	230,21	88,57	589,69	908,48
	Las Heras	6,88	0,00	45,84	52,72
Total Zona Norte		237,09	88,57	635,54	961,20
Centro	Maipú	514,28	140,13	1.172,69	1.827,10
	Guaymallén	13,00	0,00	28,97	41,97
	Luján	44,50	48,77	390,82	484,09
Total Zona Centro		571,78	188,90	1.592,49	2.353,16
Este	San Martín	59,89	81,13	413,29	554,30
	Junín	18,00	13,14	157,75	188,89
	Rivadavia	4,00	20,00	45,10	69,10
	Santa Rosa	0,00	15,60	12,00	27,60
	La Paz	0,00	0,00	0,75	0,75
Total Zona Este		81,89	129,86	628,89	840,64
Valle de Uco	San Carlos	312,31	2.704,03	548,33	3.564,67
	Tupungato	10,77	913,06	1.187,85	2.111,68
	Tunuyán	0,00	4,02	841,00	845,02
Total Valle de Uco		323,08	3.621,11	2.577,18	6.521,37
Sur	San Rafael	137,02	629,01	346,01	1.112,04
	Gral. Alvear	0,80	1,00	1,10	2,90
	Malargüe	0,00	757,00	110,00	867,00
Total Zona Sur		137,82	1.387,01	457,11	1.981,94
Total Provincial 2008-2009		1.351,66	5.415,46	5.891,20	12.658,31

Fuente: Relevamiento Hortícola Provincial. Sector Hortícola. IDR.

Superficie de ajo (ha). Distribución por tipo comercial.



Fuente: Relevamiento Hortícola Provincial. Sector Hortícola. IDR

Superficie de Ajo (ha.). Ciclo 2008-2009

Zona	Departamento	Superficie 2007/2008 (ha)	Superficie 2008/2009 (ha)	Variación %
Norte	Lavalle	1.867,50	908,48	-51,4%
	Las Heras	71,28	52,72	-26,0%
Total Zona Norte		1.938,78	961,20	-50,4%
Centro	Maipú	2.374,07	1.827,10	-23,0%
	Guaymallén	82,79	41,97	-49,3%
	Luján	772,72	484,09	-37,4%
Total Zona Centro		3.229,58	2.353,16	-27,1%
Este	San Martín	488,16	554,30	13,5%
	Junín	105,95	188,89	78,3%
	Rivadavia	96,00	69,10	-28,0%
	Santa Rosa	4,50	27,60	513,3%
	La Paz	0,00	0,75	-
Total Zona Este		694,61	840,64	21,0%
Valle de Uco	San Carlos	2.547,17	3.564,67	39,9%
	Tupungato	2.324,65	2.111,68	-9,2%
	Tunuyán	876,21	845,02	-3,6%
Total Valle de Uco		5.748,04	6.521,37	13,5%
Sur	San Rafael	639,51	1.112,04	73,9%
	Gral. Alvear	4,94	2,90	-41,3%
	Malargüe	401,50	867,00	115,9%
Total Zona Sur		1.045,95	1.981,94	89,5%
Total Provincial 2008-2009		12.656,96	12.658,31	0,0%

Fuente: Relevamiento Hortícola Provincial. Sector Hortícola. IDR.



Dado el protagonismo de esta especie dentro de la producción de hortalizas en el ámbito provincial, el alcance en los mercados de exportación y la perdurabilidad característica del ajo luego de la cosecha y la amplitud del periodo de comercialización, resulta conveniente conocer en la época de recolección; los volúmenes y tamaños producidos en la provincia.

La cosecha comienza a fines de octubre con los ajos más tempranos, también llamados en forma genérica, morados; en noviembre continúan los blancos para culminar en diciembre con los ajos colorados.

Los ajos blancos y colorados son también denominados “ajos de guarda” o “nobles” dadas las características organolépticas de los mismos, la nobleza demostrada en la conservación y la pungencia característica de cada cultivar.

Los ajos morados son los primeros en cosecharse y también los que poseen menor periodo de conservación.

El ciclo de ventas del producto comienza con la cosecha de cada tipo comercial, como “ajos en verde” y culmina en septiembre-octubre del año siguiente, para los ajos que han tenido buena conservación.

La disponibilidad del producto (volúmenes totales) sumado a la información de tamaño de bulbos (componente importante en la formación de precios) permitiría planificar la comercialización a través de los meses, en cuanto a destinos y preferencias de los mercados.

La información que proporciona este trabajo se refiere a volúmenes y calibres estimados **a febrero de 2008** como “ajo seco y limpio” (sin hojas ni raíces) e incluye lo producido en todo el ámbito provincial, por zona y por departamento.

Estos datos se relacionan directamente con la estimación de superficie con ajos para el mismo período 2008/2009 en el que se dan los rendimientos y producciones y

FUNDAR. Carlos Pellegrini 433 (5600) Mendoza 54-2627-425782
Web site www.fundarweb.org.ar info@fundarweb.org.ar



tamaños probables estimados.

Los datos se comparan con la estimación de producción y rendimientos por hectárea del periodo agrícola 2007/2008.

Superficie actual cultivada:¹

A partir del muestreo realizado entre agosto y septiembre de 2008, sobre 1100 parcelas sorteadas, 722 resultaron cultivadas con hortalizas en el territorio provincial, 431 con ajos

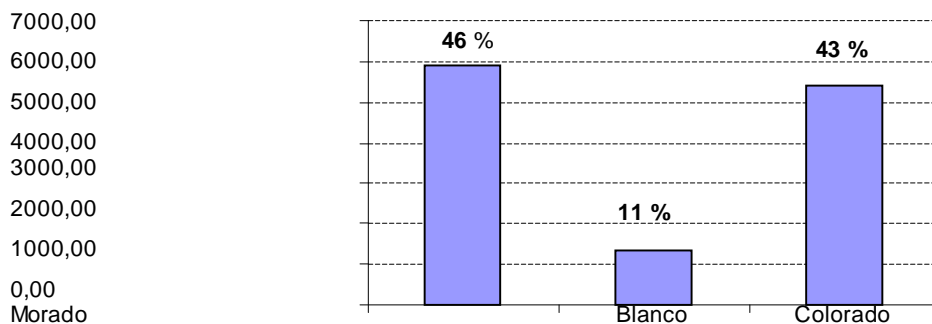
Se determinó la superficie cultivada con las principales hortalizas de invierno en general y en particular el área con ajo por tipo comercial.

La superficie total con ajo fue de 12.658 ha; 5.891 ha de ajo morado, 1.352 ha de ajo blanco y 5.415 ha de ajo colorado.

Se observa que la superficie con ajo, en relación al periodo 2007/2008 (12.656 ha), se ha mantenido. La proporción por tipos comerciales se corresponde con el 46 % para morados, 11 % para ajos blanco y 43 % para ajos colorados. Los blancos han descendido en 3 puntos su representación sobre el total (el año anterior alcanzaban el 14 % sobre el total). Los morados continúan con el 46 % y los colorados “captaron” los tres puntos que bajaron los blancos.

¹ Relevamiento Hortícola Provincial 2008/2009. Sector Hortícola, IDR.

Gráfico n° 1
Distribución de superficie (ha) con ajos por tipos comerciales. Temp 2008/2009.
Mendoza



Fuente: Sector Hortícola IDR. Estimación de volúmenes y calibres en ajo. 2008/2009.

En términos generales, se puede decir que la distribución de ajos por tipos comerciales se mantuvo respecto de la temporada 2007/2008.

1. Mediciones de diámetro de cuello y densidad de plantación:

Esta tarea incluyó 151 parcelas (35 % del total de parcelas muestreadas con superficie efectiva de ajo); 68 en ajo morado, 22 en blanco y 61 en colorado, distribuidas proporcionalmente en cada departamentos con producción. Se midieron 6.040 plantas, con un promedio de 40 mediciones de diámetro de cuello por parcela sorteada.



Cuadro nº 1

Tipo de ajo		Noreste	Centro	Valle de Uco	Sur	Total
Morado	Nº parcelas	23	17	18	10	68
	Nº mediciones	920	680	720	400	2.720
Blanco	Nº parcelas	9	6	2	5	22
	Nº mediciones	360	240	80	200	880
Colorado	Nº parcelas	13	5	28	15	61
	Nº mediciones	520	200	1.120	600	2.440
Total parcelas		45	28	48	30	151
Total mediciones		1.800	1.120	1.920	1.200	6.040

Fuente: Sector Hortícola IDR. Estimación de volúmenes y calibres en ajo. 2008/2009

El periodo de medición, proveniente de determinar las curvas de crecimiento durante el ciclo en las parcelas de ensayo, comprendió desde octubre a noviembre, en coincidencia con la máxima expresión vegetativa y el mayor valor de diámetro en el “tallo” de la planta.

Esta medida permite efectuar la correlación con los tamaños y pesos de bulbo a obtener en poscosecha para realizar el cálculo de volúmenes y calibres totales.

Las curvas de crecimiento obtenidas permiten establecer dos relaciones importantes:

- Relación diámetro de cuello – peso de bulbo = Producciones estimadas
- Relación diámetro de cuello – diámetro de bulbo = Calibres estimados

Los modelos probabilísticos se construyeron utilizando una red de 36 parcelas de ensayo en toda la Provincia, incluyendo los oasis norte y sur.

Los clones de ajo utilizados para los ensayos fueron: “Nieve” (Blanco), “Fuego” (Colorado) y “Morado” INTA, proporcionados por el Proyecto Ajo INTA La Consulta.

FUNDAR. Carlos Pellegrini 433 (5600) Mendoza 54-2627-425782
Web site www.fundarweb.org.ar info@fundarweb.org.ar



Se trabajó sobre el supuesto que estos cultivares se consideran representativos de los ajos de mayor difusión en Mendoza.

Resultados:

Cuadro n° 2

Comparación de superficie y producción en Mendoza:

Tipo de ajo	Temporada 2007/2008		Temporada 2008/2009	
	Superficie (ha)	Producción (t)	Superficie (ha)	Producción (t)
Todos	12.656	138.152,71	12.658	161.345,50

Fuente: Sector Hortícola IDR. Estimación de volúmenes y calibres en ajo. 2008/2009.

La superficie cultivada durante la temporada 2008/2009 es similar a la temporada anterior. Mientras que la producción manifiesta un incremento del 17 % respecto al 2007/2008.

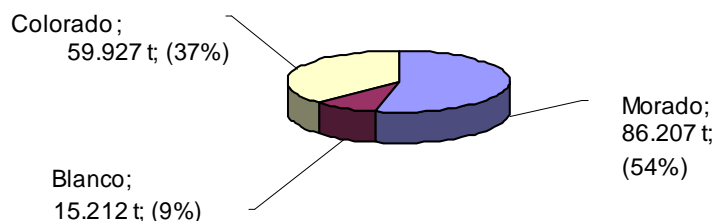
Los rendimientos generales de ajo limpio, seco, cortado y pelado por ha, incluyendo los tres tipos comerciales, muestran un incremento del 17 %; de **12,9 t/ha** para el periodo 2007/2008 a **15,03 t/ha** durante el 2008/2009.

Los rendimientos por tipo comercial y por ha muestran diferencias, como se verá más adelante.

Las 161.346 toneladas presentan la distribución que sigue:

Gráfico n° 2

Producción y participación porcentual de ajos morado, blanco y colorado en Mendoza



Fuente: Sector Hortícola IDR. Estimación de volúmenes y calibres en ajo. 2008/2009.

Se observa que las proporciones (% por tipo comercial) y el aporte que hace cada una hace a la producción total provincial se mantiene, prácticamente igual.

En el caso de ajo blanco, cultivar que viene descendiendo lenta pero sostenidamente a través de los últimos años; menos hectáreas han logrado mayor volumen total (1.000 toneladas mas con 367 ha menos).

Cuadro nº 3: Superficie y producción en ajo morado por zona, en las dos últimas temporadas de estimación:

Tipo de ajo	Zona	Temporada 2007/2008			Temporada 2008/2009		
		Superficie (ha)	Producción (t)	Rendimiento (t/ha)	Superficie (ha)	Producción (t)	Rendimiento (t/ha)
Morado	Noreste	1.713,54	20.017,87	11,68	1.264,42	16.512,85	13,06
	Centro	2.213,01	26.820,39	12,12	1.592,49	19.873,14	12,48
	Valle de Uco	1.755,98	23.233,89	13,23	2.577,18	43.512,94	16,88
	Sur	215,51	2.904,96	13,48	457,11	6.307,57	13,80
	Total	5.898,04	72.977,11	12,37	5.891,20	86.206,50	14,63

Fuente: Sector Hortícola IDR. Estimación de volúmenes y calibres en ajo. 2008/2009.

En ajo morado el área cultivada se mantuvo en comparación a la temporada anterior y la producción aumentó un 18%; por ende los rendimientos por ha muestran un aumento también del 18%.

El Valle de Uco hace el mayor aporte de producción con el 50% del total, seguido de la zona Centro con el 23%.

Los rendimientos por ha y por zona posicionan al Valle de Uco con 16,88 t/ha de ajo cortado y pelado y en segundo lugar se ubica la zona Sur con 13,80 t/ha. Sigue el



Noreste con 13,06 t/ha y por último la zona Centro con 12,48 t/ha.

Se describen algunos valores referenciales de:

Densidad de plantación: es menor de 300.000 plantas / ha en todas las zonas. La menor densidad se registró en la Zona Sur con 251.692. plantas / ha.

Kilogramos de semilla /ha: de acuerdo a las declaraciones de los productores los kg de semilla utilizada en la siembra oscilan entre 1224 y 1670. El menor valor promedio se da en la Zona Centro y el mayor en el Noreste.

Las fechas de plantación recomendadas para los ajos morados son hasta febrero.

Fechas de plantación: la zona noreste presenta el 96% de siembra fuera de los periodos recomendados (febrero)²; la zona Centro, muestra el 94 % fuera de fecha. El Valle de Uco presenta un 49% de siembra tardía, mientras que en la zona Sur es del 78%.

² Recomendaciones técnicas, Proyecto Ajo INTA La Consulta (ensayos de La Consulta, San Carlos, Mendoza)



Cuadro nº 4

Superficie y producción en ajo blanco, por zona en las dos últimas temporadas de estimación:

Tipo de ajo	Zona	Temporada 2007/2008			Temporada 2008/2009		
		Superficie (ha)	Producción (t)	Rendimiento (t/ha)	Superficie (ha)	Producción (t)	Rendimiento (t/ha)
Blanco	Noreste	832,43	6.183,38	7,43	318,98	2.700,06	8,46
	Centro	665,25	5.643,04	8,48	571,78	5.934,36	10,38
	Valle de Uco	170,10	1.434,04	8,43	323,08	4.436,86	13,73
	Sur	51,48	740,12	14,38	137,82	2.140,36	15,53
	Total	1.719,26	14.000,58	8,14	1.351,66	15.211,64	11,25

Fuente: Sector Hortícola IDR. Estimación de volúmenes y calibres en ajo. 2008/2009.

En ajo blanco la superficie tuvo un descenso del 21%. Los rendimientos por hectárea aumentaron un 38% y lograron compensar la disminución de superficie, siendo la producción mayor a la registrada durante 2007/2008 en un 9%.

Se destaca la zona Centro aportando el 39% de la producción de ajo blanco de la Provincia. Siguen por orden de importancia el Valle de Uco con el 29 %, la zona Noreste con el 18% y por último el Sur, con el 14%.

Los rendimientos por ha y por zona posicionan a la Zona Sur en primer lugar con 15,53 t/ha de ajo cortado y pelado.

Densidad de plantación: los registros señalan entre 251.778 y 276.861 plantas por ha; valores menores a la 300.000 plantas/ha. La mayor densidad se registra en la zona Sur, y la menor en la zona Noreste.

Kg de semilla por ha: el promedio se ubica en 1.427 kg/ha, con valores mínimos y máximos entre 1260 y 1560 kg/ha. El valor máximo surge de la Zona Sur y el mínimo en la zona Centro.

Las fechas de plantación recomendadas para los ajos blancos llegan hasta marzo.

FUNDAR. Carlos Pellegrini 433 (5600) Mendoza 54-2627-425782
Web site www.fundarweb.org.ar info@fundarweb.org.ar



Fechas de plantación: la Zona Noreste presenta el 89% de siembra después de marzo, el resto en el mes de abril. La zona Centro registra el 33% de la siembra en marzo, el resto en abril. En el Valle de Uco, zona poco importante en producción de ajos blancos, la siembra se realiza en su mayoría en el mes de marzo. En la zona Sur el 75% de la siembra se realiza hasta marzo.

Cuadro nº 5

Superficie y producción en ajo colorado, por zona en las dos temporadas de estimación:

Tipo de ajo	Zona	Temporada 2007/2008			Temporada 2008/2009		
		Superficie (ha)	Producción (t)	Rendimiento (t/ha)	Superficie (ha)	Producción (t)	Rendimiento (t/ha)
Colorado	Noreste	87,42	975,20	11,16	218,43	2.186,55	10,01
	Centro	351,32	2.840,64	8,09	188,90	1.680,20	8,89
	Valle de Uco	3.821,95	41.546,15	10,87	3.621,11	46.305,79	12,79
	Sur	778,95	5.813,04	7,46	1.387,01	9.754,82	7,03
	Total	5.039,64	51.175,03	10,15	5.415,46	59.927,35	11,07

Fuente: Sector Hortícola IDR. Estimación de volúmenes y calibres en ajo. 2008/2009.

Los rendimientos por ha y por zona posicionan al Valle de Uco en primer lugar con 12,79 t/ha de ajo cortado y pelado, sigue la zona Noreste con 10,01 t/ha, la zona Centro con 8,89 t/ha y por último el Sur con 7,03 t/ha de rendimiento. Se describen en ajo colorado el área cultivada aumentó un 7,5 % con respecto al periodo 2007/2008. La producción aumentó un 17% y es el segundo tipo comercial con el 37%, detrás del morado.

El rendimiento por hectárea, promedio general, es superior al del año anterior, con 11,07 t/ha contra 10,15 t/ha del 2007/2008, representando el 9 por ciento más.

Algunos valores referenciales de:

Densidad de plantación: es menor de 300.000 plantas / ha en todas las zonas.

El Valle de Uco se ubica cerca con 300.000 plantas / ha.

La menor densidad se registró en la zona Sur. Y este dato coincide con el menor rendimiento por ha de ajo colorado en esta zona respecto del resto.



Kilogramos de semilla /ha: las cantidades declaradas oscilan entre 1273 y 1565 kg/ha. El menor promedio se da en la Zona Sur y los mayores en la Zona Noreste. Las fechas de plantación recomendadas para los ajos colorados llegan hasta abril.

Fechas de plantación: la zona Noreste presenta el 65% de siembra hasta abril, es decir en fecha aconsejada; el resto en mayo; la zona centro muestra el 100% del ajo cultivado hasta abril. El Valle de Uco, el 57% cultivado en mayo (fuera de la fechas indicadas como mas adecuadas). La Zona sur declara el 73 % de la siembra realizada hasta abril.

Distribución de calibres por tipo de ajo:

La distribución de calibres de ajos en Mendoza, se ha obtenido utilizando la tabla de clasificación de bulbos usada en la Argentina:

Cuadro nº 6

Calibres en Argentina	
CALIBRE	<i>Diámetro ecuatorial (mm)</i>
<4	0-35
4	36-45
5	46-55
6	56-65
7	66-75
8	76-85
>8	86-115

A los fines comerciales los calibres menores de 4 y 4 se consideran **chicos**; los calibres 5 y 6 **medianos** y los calibres 7, 8 y mayores, **grandes**.

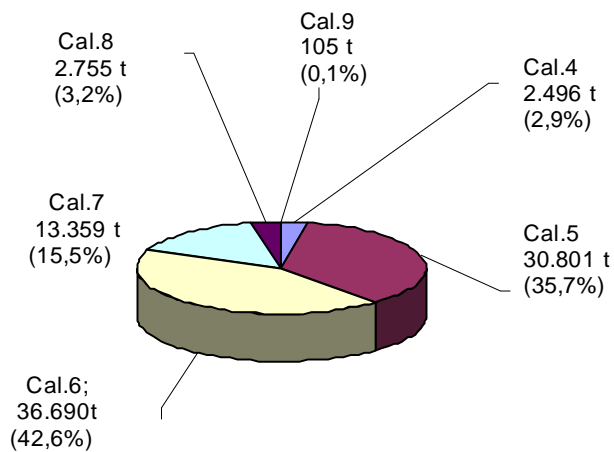
Estimación de producción de ajo morado por calibres y toneladas en Mendoza. Temporada 2008/2009.

Cuadro nº 7: Distribución de calibres en ajos morados. Temporada 2008/2009.

Tipo de ajo	Calibre	Toneladas
	<4	0,00
	4	2.496,10
	5	30.800,80
	6	36.690,26
	7	13.359,42
	8	2.754,99
	9	104,93
	Total	86.206,50

Fuente: Sector Hortícola IDR. Estimación de volúmenes y calibres en ajo. 2008/2009.

Gráfico nº 3: Distribución de la producción de ajo morado en toneladas y por calibre en Mendoza. Temporada 2008/2009.



Fuente: Sector Hortícola IDR.
Estimación de volúmenes y calibres en ajo. 2008/2009.



Predomina la proporción de calibre 6 con el 42% y 36.690 toneladas; sigue el calibre 5 representando el 36% y 30.801 toneladas.

Los tamaños medianos suman mas de las $\frac{3}{4}$ partes del ajo morado producido en la provincia.

El calibre 7 representa el 15,5%, alcanzando las 13.359 toneladas.

Se destaca el Valle de Uco constituyendo la zona con mayor proporción de calibre 6 y el calibre 5.

Los calibres mayores de 7 y menores de 5 tienen poca representatividad. En las zonas Noreste, Centro y Sur predomina igualmente el calibre 5.

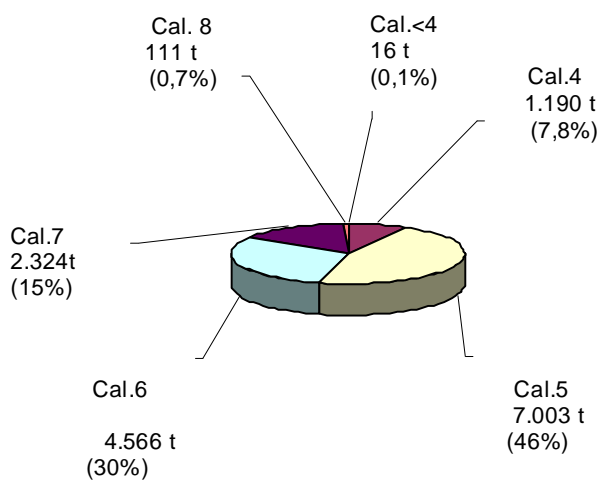
Estimación de producción de ajo blanco por calibres y toneladas en Mendoza. Temporada 2008/2009.

Cuadro nº 8: Distribución de calibres en ajo blanco. Temporada 2008/2009.

Tipo de ajo	Calibre	Toneladas
blanco	<4	15,88
	4	1.190,49
	5	7.003,46
	6	4.566,32
	7	2.324,21
	8	111,29
	9	0,00
	Total	15.211,64

Fuente: Sector Hortícola IDR. Estimación de volúmenes y calibres en ajo. 2008/2009.

Gráfico nº 4: Distribución de la producción de ajo blanco en toneladas y por calibre en Mendoza. Temporada 2008/2009.



Fuente: Sector Hortícola IDR. Estimación de volúmenes y calibres en ajo. 2008/2009.

Predomina el calibre 5 con el 46% y 7.003 toneladas; sigue el calibre 6 representando el 30% y 4.566 toneladas. El calibre 7 representa el 15%, alcanzando las 2.324 toneladas.

La zona Centro aporta el mayor volumen con 5.934 toneladas, representando el 39%, sigue el Valle de Uco con 4.437 toneladas, representando el 29%.

En la zona centro predomina el calibre 5, mientras que en el Valle de Uco predomina el calibre 6.

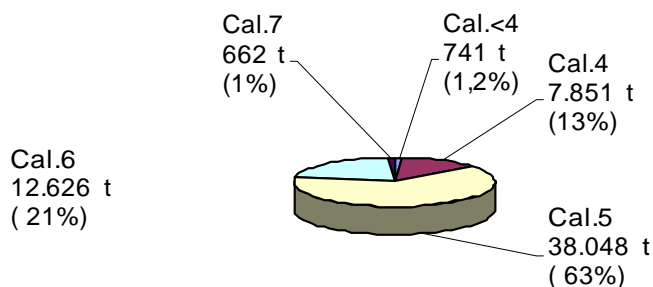
Estimación de producción de ajo colorado por calibres y toneladas en Mendoza. Temporada 2008/2009

Cuadro nº 9: Distribución de calibres en ajo colorado. Temporada 2008/2009.

Tipo de ajo	Calibre	Toneladas
Colorado	<4	741,33
	4	7.850,54
	5	38.047,57
	6	12.625,66
	7	662,25
	8	0,00
	Total	59.927,35

Fuente: Sector Hortícola IDR. Estimación de volúmenes y calibres en ajo. 2008/2009.

Gráfico nº 5: Distribución de la producción de ajo colorado en toneladas y por calibre en Mendoza. Temporada 2008/2009.



Fuente: Sector Hortícola IDR. Estimación de volúmenes y calibres en ajo. 2008/2009.



Predomina la proporción de calibre 5 con 38.048 toneladas, representando el 63%. El calibre 6 con 12.626 toneladas representa el 21%, mientras que el calibre 4 con 7.851 toneladas, representa el 13% del total producido. Los calibres 7 y menores a 4 tienen poca incidencia en la producción.

La zona con mayor producción es el Valle de Uco, con 46.306 toneladas, representando el 77% del total. En todas las zonas predomina el calibre 5.

Registro de las salidas de ajo de la provincia de Mendoza hacia el mercado tanto nacional como internacional correspondiente a los años 2007-2008

Se basa en las estadísticas de 99 galpones inscriptos como exportadores y 4215 registros controlados en las barreras fitosanitarias de ISCAMEN

Sitios de salida

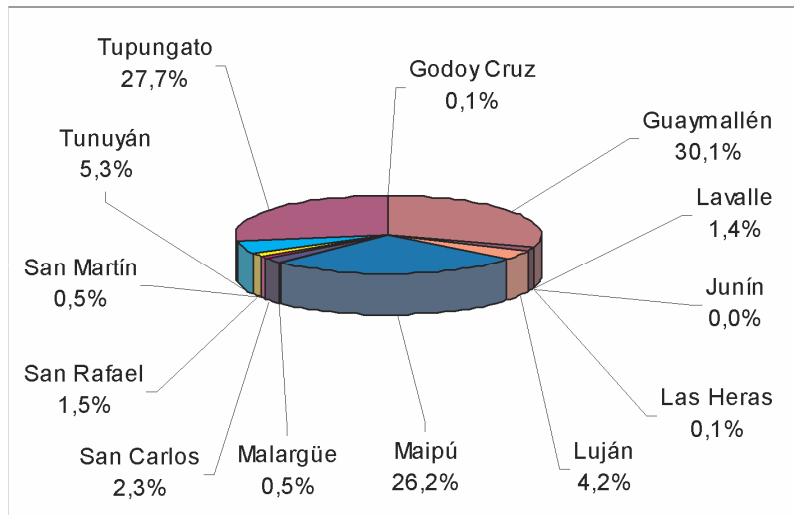
Las barreras fitosanitarias se encuentran distribuidas en diversos sitios del territorio Provincial. Su objetivo es controlar la entrada y salida de productos alimenticios de la Provincia.

El puesto de control ubicado en Desaguadero es por el que se registra el total de las salidas de ajo de la provincia en esta temporada.

Durante el transcurso del período comercial 2007/08, los registros señalan el 100% del volumen egresado por este paso.

Lugares de embalaje

Gráfico 6: Ajo embalado por departamento en Mendoza. Temporada 2007/08



Fuente: Sector Hortícola (IDR)

El principal departamento es Guaymallén con 28 galpones inscriptos en ISCAMEN y el 30 % del ajo embalado durante el 2007/2008. Sigue Tupungato con 11 galpones y el 28 % embalado. En tercer lugar se encuentra Maipú con 29 galpones y el 26 % del ajo empacado.

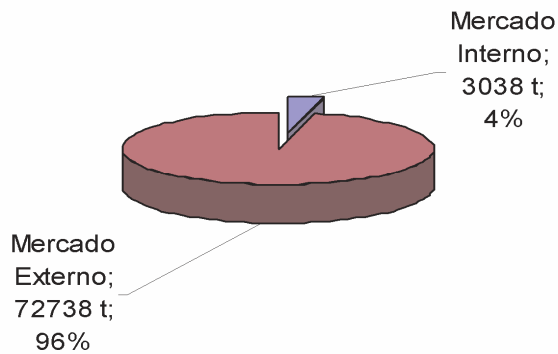
Mercados

Los destinos finales no siempre se encuentran explicitados claramente, por lo que se ha trabajado bajo los siguientes supuestos:

- El ajo embalado en cajas (de madera, cartón y plásticas), que se dirige a Buenos Aires, tienen como destino final la Unión Europea. El ajo que llega a Buenos Aires con otro tipo de embalaje queda en el mercado interno.
- Las cajas y bolsas que llegan a Misiones, pasarían a Brasil.
- Las cajas y bolsas que llegan a Formosa, pasarían a Paraguay.

- El ajo cuyo destino alguna provincia distinta a la mencionada, queda en el mercado interno.

Gráfico 7: Ajo egresado según mercado



Fuente: Sector Hortícola (IDR)

De las 75.776 toneladas de ajo que egresan de Mendoza, el 96 %, es decir 72.738 toneladas se dirige al mercado externo, y solo el 4 % (3.038 t) queda en el mercado interno. El volumen egresado fue menor respecto del ciclo 2007/08.

Mercado interno

Distribución de ajo por provincia



Cuadro10: Distribución del ajo por provincia, en kg y porcentaje

Provincia	t	%
Buenos Aires	2.318	76,3
Chaco	7	0,2
Córdoba	55	1,8
Corrientes	176	5,8
Entre Ríos	15	0,5
Formosa	10	0,3
La Pampa	2	0,1
La Rioja	92	3,0
Río Negro	22	0,7
San Juan	166	5,5
San Luis	0	0,0
Santa Fe	165	5,4
Tucumán	10	0,3
Total	3.038	100,0

Fuente: Sector Hortícola (IDR)

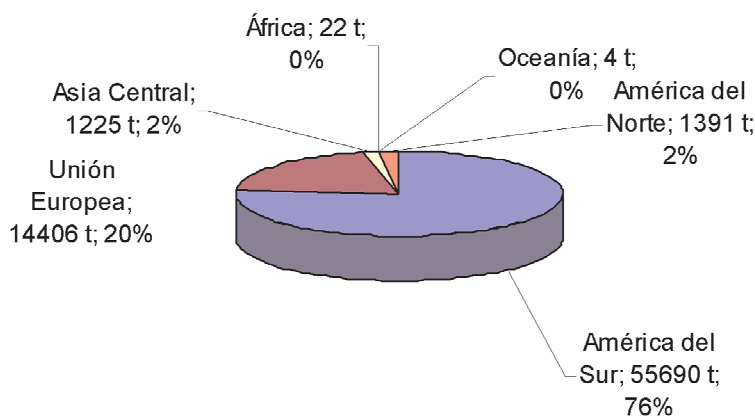
De las 3.038 toneladas de ajo que quedan en el mercado interno, se observa en el cuadro que el 76 % va a Buenos Aires. En la temporada 2006/07 este valor fue del 75 %, por lo que su participación se ha mantenido.

Mercado externo

Distribución de ajo por mercado



Gráfico 8: Distribución del ajo en el Mercado Externo, por región



Fuente: Elaboración propia en base a registros de ISCAMEN.

De las 72.738 toneladas de ajo que sale de Mendoza al exterior del país, el 76% corresponde a América del Sur. Este valor fue de 77 % en la temporada 2006/2007.

El 99 % del ajo que se envía a América del Sur tiene como destino final Brasil.

Un 20 % del ajo tiene como destino final la Unión Europea, lo que equivale a 14.406 toneladas. Mendoza ha cubierto, por lo tanto, el 76 % del cupo con la Unión Europea. El resto de las exportaciones a Unión Europea proviene principalmente de la provincia de San Juan, completando el cupo para nuestro país.

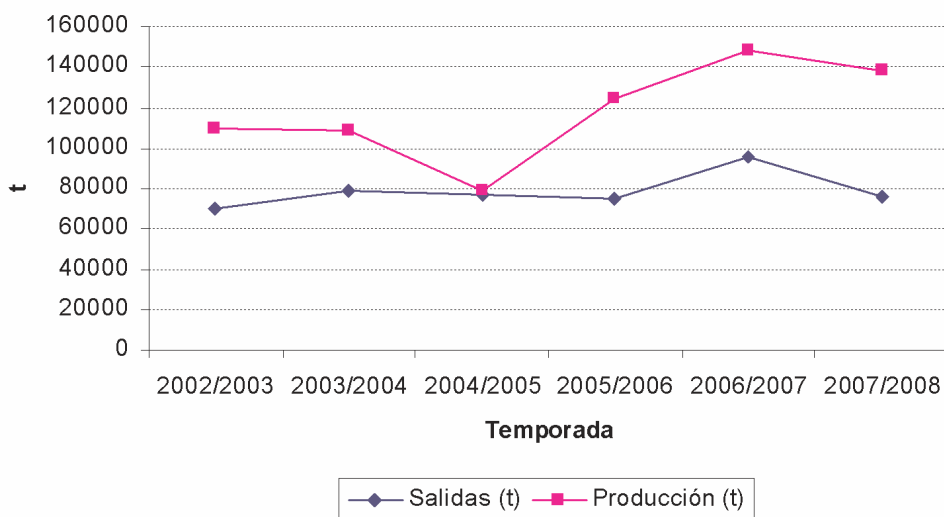
Producción y volúmenes de salida



Se presenta la evolución que ha tenido las salidas de ajo durante las últimas seis temporadas, lo mismo que la evolución de la producción de ajo de la provincia de Mendoza durante el período mencionado.

Gráfico 9: Evolución de la producción y salidas de ajo de Mendoza. En toneladas

Fuente: Sector Hortícola (IDR)



El gráfico muestra la evolución de la producción estimada de ajo en Mendoza y las salidas registradas de la provincia.

Sin embargo, en la temporada 2004-05, la disminución en las salidas no tuvo la misma magnitud que la disminución en los volúmenes producidos de Mendoza.

Una de las causas puede ser una subestimación de la producción en la temporada 2004-2005, sin embargo la estimación de superficie general de 8.164 has fue superior a la obtenida en la imagen satelital.



En las temporadas 2005-06 y 2006-07, la relación se recupera pero con la diferencia de que las salidas de ajo de la provincia fueron menores a las que se estimaban. Una de las causas, es la salida sin registrar, o informal de ajo de la provincia.

En la temporada 2007/2008 se observa una leve disminución de la producción y salidas de ajo de Mendoza.

Precios Pagados a Productor

En general, el precio percibido por los productores depende fuertemente de la cantidad producida cada temporada. En campañas de mayores superficies cultivadas y rendimientos altos, el precio del ajo disminuye y las cantidades que se comercializan aumentan. Cuando se verifica la situación inversa el precio se eleva.

Esto tiene lugar porque el producto enfrenta una demanda estable contra una oferta relativamente más variable.

Pero en la temporada actual la situación parece ser claramente distinta. Hasta el momento, la demanda del producto parece haberse visto reducida, por lo que todos los precios han disminuido, al igual que las cantidades transadas y esta situación ha tomado lugar independientemente de la cantidad producida que ha verificado un incremento.

El ajo verde en rama de primera calidad y calibre (6 y 7) mostró un precio de \$ 0,33 el kg en promedio para el tipo morado, es decir, una disminución del 30 % respecto de la temporada anterior. Según referentes del sector no se encuentran gran cantidad de transacciones para ajos morados de calibres chicos, ya que en la actual coyuntura el interés por este tipo de ajos disminuye. Aún así, algunas operaciones encontradas indican precios de \$ 0,15 el kilo, es decir la mitad del valor que tenían la temporada pasada

Para los tipos blancos, continúa el comportamiento de las temporadas anteriores, donde es difícil encontrar operaciones de precios pagados a productor. Los galpones de empaque, con cada vez mayor frecuencia, tienen sus propios cultivos y además se ha desplazado la zona de cultivo hacia la Provincia de San Juan en la zona de Calingasta.

Los precios observados de ajo blanco verde en rama han alcanzado los \$ 0,36 el kg, un 10 % menor a la temporada anterior.

Una mayor caída se verifica para los precios en verde en rama de los tipos colorados, con operaciones de \$ 0,35 el kg señalan una caída del 33% respecto de los registrados en la temporada anterior.

Precios Pagados a Productor. Temporada 2008-2009.

Especie	Variedad	Calidad	Cond. Venta	Forma Comer.	Oct-08	Nov-08	Dic-08 ⁽¹⁾	Promedio Total
Ajo	Morado	1	En verde	En rama	\$ 0,37	\$ 0,33	\$ 0,30	\$ 0,33
		1	En seco	En rama		\$ 0,62	\$ 0,40	\$ 0,51
	Blanco	1	En verde	En rama		\$ 0,37	\$ 0,34	\$ 0,36
		2	En verde	En rama			\$ 0,25	\$ 0,25
	Colorado	1	En verde	En rama		\$ 0,33	\$ 0,36	\$ 0,35
		2	En verde	En rama			\$ 0,20	\$ 0,20

[1] Los precios registrados en Diciembre de 2006 corresponden a la primera quincena.

Fuente: Red de Precios Pagados a Productor. Sector Hortícola. IDR.

Precios pagados a productor. Ajo en rama en verde. Oasis Norte. Provincia de

FUNDAR. Carlos Pellegrini 433 (5600) Mendoza 54-2627-425782
Web site www.fundarweb.org.ar info@fundarweb.org.ar

Mendoza.

Fuente: Red de Precios Pagados a Productor. Sector Hortícola. IDR.





Los precios en seco en rama registrados hasta la primera quincena de diciembre de 2008, reflejan un promedio de \$ 0,51 para el ajo morado exhibiendo una disminución del 23 % respecto a los precios de comienzo de la temporada anterior. Pero si bien la campaña 2007-2008 había comenzado a precios de \$ 0,67 el kg, el promedio para toda la temporada fue de 1,10 \$/kg.

No se han registrado, a diciembre de 2008, precios de ajo seco en rama para los tipos blanco y colorado.

Los cambios en los precios de ajo morado verde en rama, están influidos por dos efectos que provocan disminución en el precio:

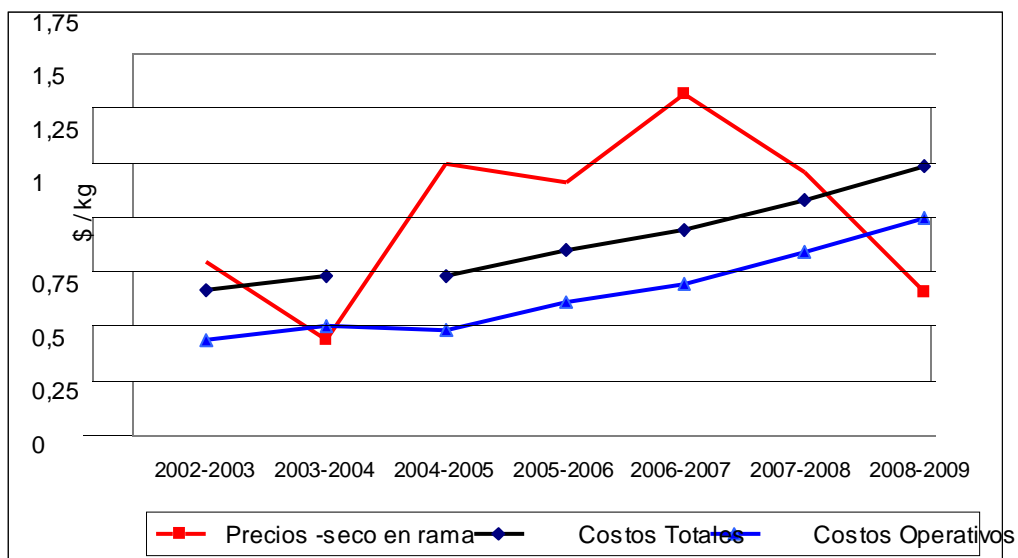
por un lado, una mayor cantidad producida sobre todo de ajos de calibres grandes (esta temporada se produjeron 23.000 toneladas más de ajos de calibres 6 o mayores) y una paralización de la demanda provocada por la incertidumbre reinante en los mercados de exportación.

En una situación similar se encuentra la comercialización de ajos colorados en verde, los galpones no tienen grandes expectativas con lo que pasará en el mercado, disminuyendo sus compras y bajando el precio.

La perspectiva para los productores primarios en esta temporada es claramente negativa. Los costos aumentan en forma lineal, conducidos por los aumentos en los jornales de la mano de obra y el precio de los insumos, mientras que los precios de venta sufren importantes disminuciones.

En el gráfico a continuación se presenta la evolución de costos y precios, calculada en base a los supuestos del modelo de producción primaria ajustado utilizado en el Informe de Competitividad para el caso del ajo colorado.

**Evolución de Precios Pagados a Productor, Costos Operativos y Totales
Ajo colorado seco en rama.**



Fuente: Sector Hortícola. IDR.

El precio de ajo colorado seco en rama en Diciembre de 2008 se estima en \$ 0,70 por kg, considerando el doble de su precio actual en verde. Si esto es así, los productores primarios obtendrán un precio muy por debajo de sus costos operativos, lo que indica que no recuperarán el dinero utilizado para realizar el cultivo y estarán lejos de cubrir los costos de capital. Por lo que se estaría frente a la peor campaña, desde el punto de vista del productor, desde que tenemos registro (temporada 2002-2003).

Sólo queda esperar que el mercado se aclare para el mes de enero y febrero y los precios



mejoren, aunque las perspectivas actuales no están direccionadas en ese sentido.

Precios Mayoristas

Por segunda temporada consecutiva, en los mercados de concentración locales, se observa una disminución en los precios de ajo morado en ristra procedentes de la provincia de Mendoza respecto del crecimiento observado hasta la temporada 2006-2007.

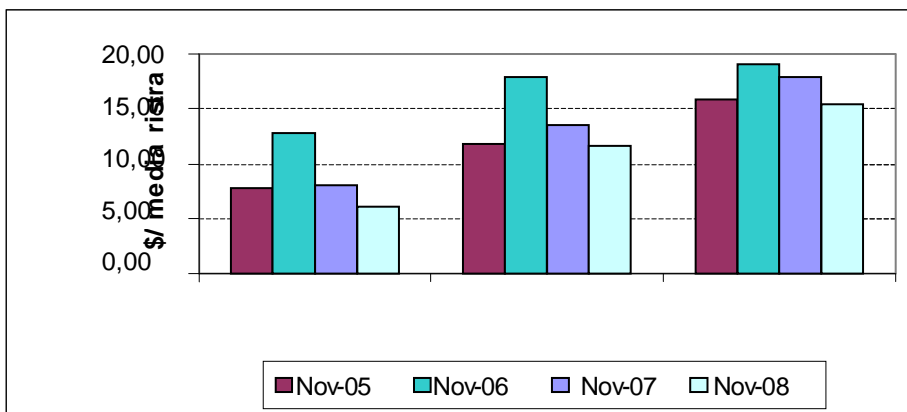
En el Mercado de Guaymallén la baja en los precios respecto de la temporada 2006-2007 fue de un 13 % para los tamaños grandes, 14 % para los tamaños medianos y un 23 % para los tamaños chicos

La menor demanda de ajos para exportación, genera una mayor oferta en el mercado interno, lo que provoca esta fuerte disminución en los precios de ajo en ristra, para todos los tamaños.

Ajo morado en ristra según el tamaño. Precios de ajo en ristra. Mercado de Guaymallén.



Fuente: Sistema de Información de Precios de Mercados de Concentración de hortalizas, frutas y flores, Provinciales, Nacionales e Internacionales (Convenio DEIE - IDR).



4. Contexto departamental

San Rafael representa el 8,78% de la superficie cultivada con ajo de la provincia, siendo el mayor productor de la zona sur y el cuarto en importancia en la provincia con una superficie cubierta de 1.112,04 has.

En la región sur en donde se encuentra el departamento el principal tipo de ajo que se cultiva es el colorado con 1.387,01 has produciéndose un incremento del 78% aproximadamente respecto al periodo anterior; el ajo morado es el segundo en producción con 457,11 has incrementándose en un 112,10% con respecto al año anterior y por ultimo el ajo blanco que es el de menor participación tiene una superficie de 137,82 has pero fue el que mayor incremento tuvo con un 167,72%.



Conclusiones sobre el mercado y las expectativas futuras

En el ultimo tiempo el ajo venido ganando un mercado en expansión pero en lo que transcurre de este año ese crecimiento se ha visto afectado produciendo una depresión en el mercado argentino y esto afecta considerablemente nuestra provincia, en el ultimo mes se consiguieron unos mejores precios en Brasil y también se produjo una baja en las retenciones en la mitad ya que del 5% se llevó al 2,5% pero estas medidas parecen no revertir la situación que existe y se espera que se produzca un fuerte ajuste en el sector.

En lo que va del periodo se redujo en un 30% la superficie sembrada sobre todo el ajo morado, siguiendo esta tendencia se calcula que para el la temporada 2009-2010 no van a ser mas de 9000 has.

El problema es producto de una mezcla de factores. Hubo buena producción en 2008/2009 (aún considerando que la superficie cultivada había sido menor que la del ciclo previo); pero no todo se vendió, y no todo lo que se pudo colocar tuvo buen precio. De modo que, para llegar a la cosecha, los productores tuvieron que afrontar el costo de todo el ciclo (y de todo el producido).

La campaña (que normalmente arranca en octubre) había empezado tarde, porque nunca se terminó de resolver el problema del encuadre jurídico del personal no permanente o temporario (la actividad es altamente demandante de mano de obra) y las autoridades provinciales y los organismos nacionales con competencia en la materia siguieron presionando fuerte para desarticular la operatoria de las cooperativas de trabajo, el único mecanismo al que podían recurrir los establecimientos del sector para atenuar el impacto del costo laboral y acotar los riesgos colaterales que traen aparejados

Lo cierto es que, mientras se aguardaban definiciones en esa materia, los mercados que concentran la mayoría de los envíos del ajo mendocino (particularmente Brasil, que absorbe más del 50%) empezaron a sentir los efectos de la crisis internacional; frenaron las compras; devaluaron y amenazaban con pagar el mismo valor nominal en moneda doméstica (devaluada) que lo que habían pagado en dólares el año anterior y,



volvió a sonar la presencia del ajo proveniente de China en Brasil.

Este año volvieron a caer las exportaciones y eso no es bueno porque, como ocurre con otras producciones, el grueso del negocio del ajo de Mendoza pasa por el mercado internacional. No hay cifras finales, porque se estima que en lo que resta de junio podrían registrarse los últimos envíos que cerrarían la campaña 2008/2009. Pero se descuenta que serán irrelevantes, por los escasos volúmenes eventualmente comprometidos.

De acuerdo a los últimos datos disponibles (que no son oficiales, sino proyecciones de referentes confiables) nos estarían dando prácticamente el panorama de lo que ha sido el año.

El acumulado octubre 2008-abril de 2009, con muy poco más de 8 millones de cajas (de 10 kilos cada una) exportadas desde Mendoza, se ubicaba casi 12% por debajo del ciclo previo (octubre '07-abril '08), que a esa altura sumaba ya poco más de 9,1 millones de cajas. Y más abajo aún que a abril de 2007 cuando iban exportadas (desde octubre de 2006) cerca de 10,5 millones de cajas.

El año pasado, al momento del cierre formal de la temporada -agosto de 2008- los registros del sector privado indicaban un total (para el período iniciado once meses antes) de casi 11 millones de cajas exportadas.

Menos que el período anterior (octubre 2006-agosto 2007), cuando se habían registrado envíos al exterior por 13 millones de cajas. Mientras que para este año comercial que termina (2009) los exportadores calculan que van a cerrar en algo menos de 9 millones de cajas de ajos colocadas en el exterior. Esto implica que en dos campañas, el volumen del negocio cayó algo más del 32%.

Entre octubre 2008 y abril 2009 (los últimos datos que tiene cerrados el sector privado) el precio promedio general logrado por las colocaciones en Brasil fue de U\$S 8,20 la caja de ajo morado o chino, contra U\$S 10 que registró en igual lapso de la campaña



previa.

Los envíos a México (de la misma variedad) se vendieron este año, en promedio, a U\$S 10,20 (vs. U\$S 12,30); Europa (ajo blanco, promediando Francia y España, los destinos europeos más relevantes) pagó U\$S 15,50 la caja (contra U\$S 17 un año antes); Estados Unidos (blanco) U\$S 16,40 (sin cambios); Taiwán (ajo chino de Mendoza) U\$S 4,90 la caja de 10 kilos (frente a U\$S 6,50 que fue el promedio general de octubre 2007-abril de 2008).

De las 8 millones de cajas que iban exportadas al 30 de abril pasado, sólo Brasil se había llevado 4,3 millones y México, algo más de 900 mil; casi 700 mil Francia y 475 mil España, entre los principales destinos.

Los precios logrados por el ajo blanco, prácticamente no variaron de un año para otro. Pero la participación relativa de esa variedad en la superficie cultivada en Mendoza es muy baja