



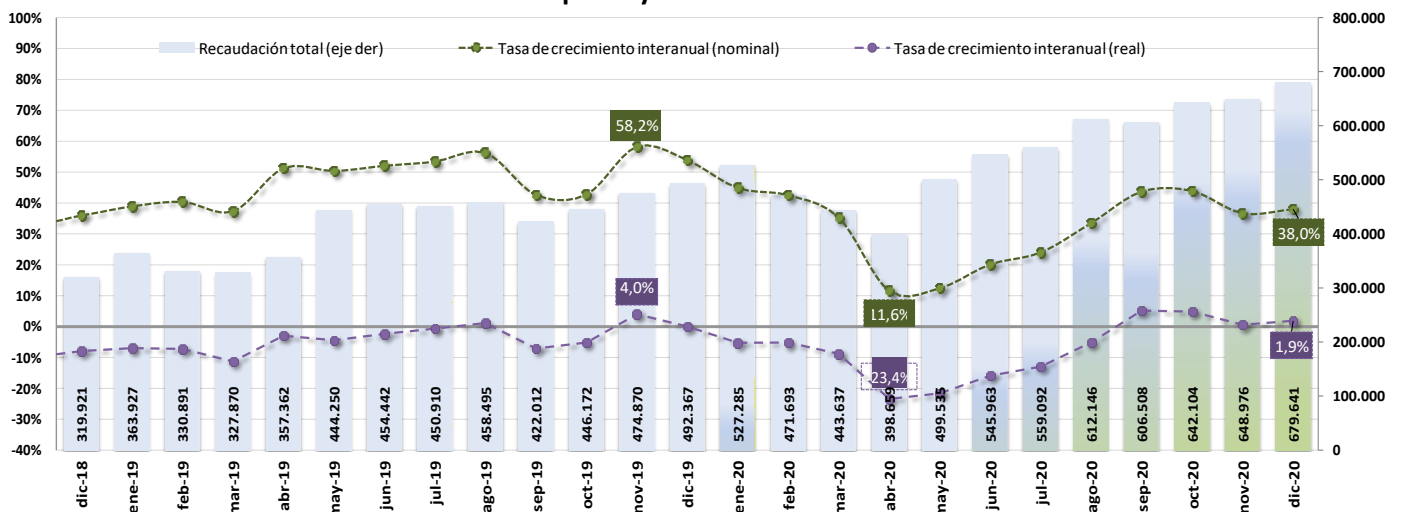
**Año 2020 signado por la pandemia y una caída del
PBI del orden del 11%, la recaudación cayó en
términos reales un 7,5%**

Enero de 2021

Caída del PBI. Un 11% y la recaudación un 7.5% en términos reales

En el último mes del año 2020, la **Recaudación Tributaria Nacional** totalizó **\$679.641 millones** y registró un crecimiento del 38% respecto al mes de diciembre del 2019. Al considerar la evolución del índice de precios, la recaudación mensual registró por cuarto mes consecutivo un crecimiento real, que en diciembre fue del 1,9% en relación con su par de 2019.

Evolución de la Recaudación Mensual
Millones de pesos y variación interanual



Fuente: en base a datos de Ministerio de Economía. *Estimado

La evolución que mostró la recaudación, con un mínimo en abril producto de la cuarentena y a partir de allí una recuperación, determinó que, **en el cierre del año 2020, la Recaudación Nacional acumuló \$6.635.238 millones** ubicándose un 32,1% por encima de lo recaudado en el año 2019, por lo que habría mostrado una **caída real del 7,5%**¹. Esta caída es más del doble de la que ya mostró 2019, cuando los recursos nacionales cayeron un 3,6% real en relación con el año 2018. Cabe recordar que en 2018 también hubo una caída real (del 1,8%) respecto a 2017.

Los principales impuestos relacionados a la actividad interna mostraron caídas reales. En sintonía con la actividad económica, IVA cayó un 12,8% en términos reales en comparación con el 2019 (compuesta por un 17,8% de caída real en el componente interno y 3,1% de caída real en el IVA aduanero), mientras que Ganancias y Cheque mostraron caídas superiores al 7% en términos reales.

Los recursos de la Seguridad Social también mostraron un deterioro en términos reales, con una caída del 11,5% real interanual. Los recursos provenientes del comercio exterior mostraron caídas más profundas, que resultaron del 12,7% real para los derechos de importación y de casi el 30% para las retenciones a la exportación, las que incluso resultaron un 2,7% inferiores en valor nominal a lo obtenido en 2019.

A la inversa, el único recurso, entre los principales, que mostró una evolución positiva fue el impuesto a los Bienes Personales, que crecieron en el año un 369,1% en términos reales. Claramente, para lograr que la Recaudación agregada no muestre una caída similar a la de los principales recursos, contribuyó la recaudación del impuesto PAIS que, si bien se desaceleró en el último trimestre pasando a recaudar menos de la mitad que los meses previos, sumó \$ 134.971 millones sin los cuales la caída de la recaudación real hubiera sido de alrededor de 2 puntos porcentuales más pronunciada.

Recaudación Tributaria Nacional – Anual

| Recaudación tributaria nacional | 2020 | | | |
|-----------------------------------|------------------|--------------|--------------|--------------|
| | Millones de \$ | Var. I.A % | | % del PIB* |
| | | Nominal | Real | |
| IVA Neto | 1.873.204 | 24,6% | -12,8% | 6,9% |
| Ganancias | 1.467.303 | 33,8% | -7,1% | 5,4% |
| Monotributo Impositivo | 29.169 | 41,4% | -1,1% | 0,1% |
| Créditos y Débitos en c/c | 452.459 | 29,4% | -8,8% | 1,7% |
| Internos coparticipados | 165.252 | 73,0% | 21,1% | 0,6% |
| Bienes Personales | 207.382 | 565,0% | 369,1% | 0,8% |
| Combustibles Líquidos | 195.659 | 21,0% | -15,0% | 0,7% |
| Aportes y Contribuciones | 1.485.126 | 26,3% | -11,5% | 5,5% |
| Aportes personales | 608.227 | 28,7% | -9,8% | 2,2% |
| Contribuciones patronales | 855.827 | 25,1% | -12,2% | 3,2% |
| Derechos de importación | 164.888 | 24,5% | -12,7% | 0,6% |
| Derechos de exportación | 387.643 | -2,7% | -29,6% | 1,4% |
| Resto | 207.154 | 253,4% | 150,6% | 0,8% |
| Total Recursos Tributarios | 6.635.238 | 32,1% | -7,5% | 24,5% |

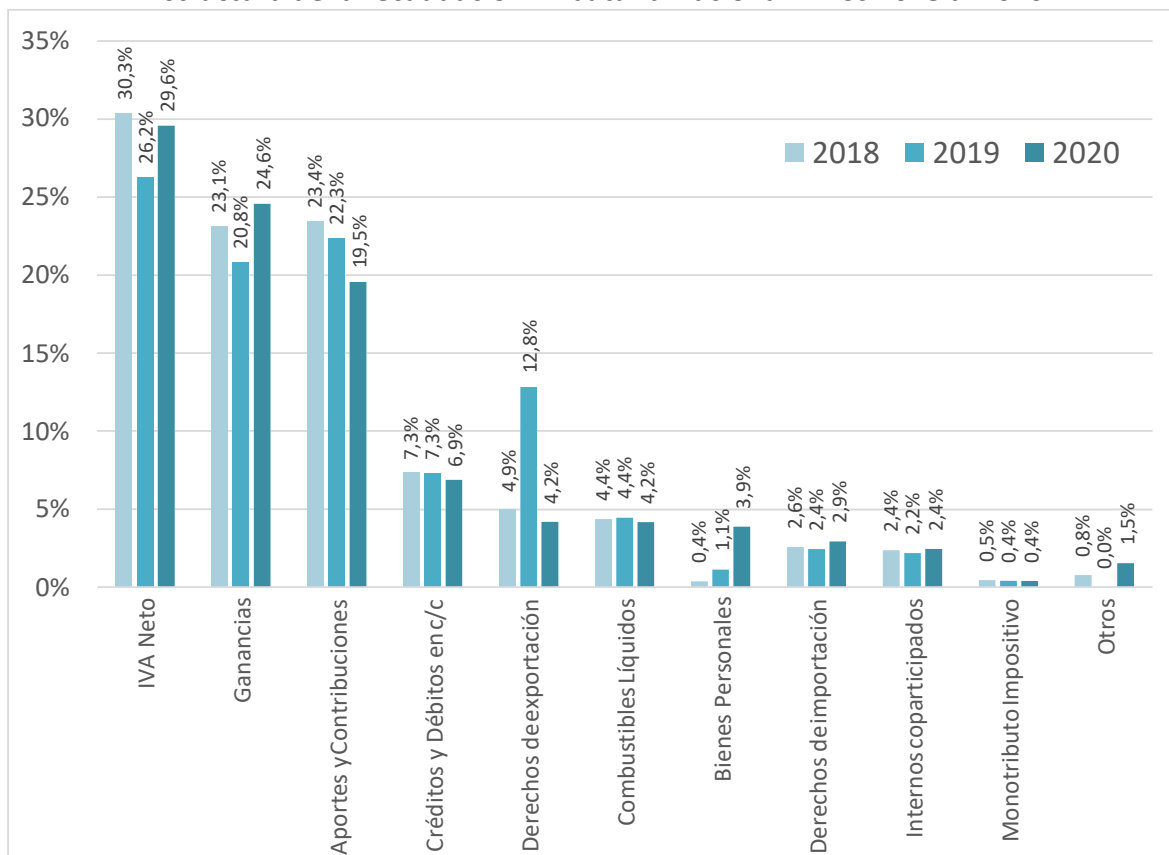
Fuente: en base a datos de Ministerio de Economía. *Estimado

La recaudación total del año resultó **superior en valor a la esperada para 2020 en el Presupuesto nacional 2021**, que había pautado recaudar \$6.459.480 millones para todo el año pasado. La **diferencia fue de \$175.758 millones** (equivalente a una diferencia del 2,7%). A excepción de Aportes y Contribuciones, en todos los tributos se terminó recaudando más que lo esperado al momento de presentar el presupuesto.

La presión tributaria efectiva por tributos cobrados a nivel nacional llegó a representar el **24,5% del PIB estimado para 2020**, ubicándose más de 1 punto porcentual del PIB por encima de la presión tributaria efectiva de 2019, y 1,3 puntos menor a la del año 2015, cuando llegó al récord de 25,8% del PIB.

Al interior de la recaudación, puede apreciarse que los principales tributos, como IVA neto de devoluciones y Ganancias incrementaron su participación en la recaudación total en relación al año 2019. Entre ambos recaudaron más de \$54 de cada \$ 100 que se recaudaron a nivel nacional en nuestro país en 2020. Los recursos de la Seguridad Social siguieron declinando en relevancia como lo hicieron desde 2018. El impuesto al Cheque también resignó parte de su importancia en 2020. Por el lado de los impuestos al comercio exterior, los Derechos de Exportación tuvieron una abrupta caída en su participación en comparación con la relevancia del 12,8% que habían mostrado en 2019, a causa de lo cual en 2020 recaudaron algo más de \$4 de cada \$100 de lo que se recauda por tributos nacionales y resultaron incluso de menor relevancia que en 2018 (recaudaban casi \$5 de cada \$100). Bienes Personales, el tributo que más creció relativamente en comparación con el 2019 pasó a recaudar casi \$4 de cada \$100, cuando en 2019 recaudaba algo más de \$1 de cada \$100 y en 2018 apenas 40 centavos de cada \$100 recaudados a nivel nacional.

Estructura de la recaudación Tributaria Nacional. Años 2018 al 2020



Fuente: en base a datos de Ministerio de Economía.