



Ejecución del Presupuesto Nacional 2020.

**El déficit primario acumuló a noviembre el 5,3% del PIB
y un pronóstico de cierre anual por debajo del 7%**

INFORME ECONOMICO

DICIEMBRE 2020

El Ministerio de Hacienda informó los detalles de la ejecución presupuestaria del undécimo mes del año 2020, la cual, mostró un Resultado Primario negativo de \$58.693 millones. Mientras los Ingresos Totales registraron un avance igual al 27% comparando contra noviembre del año pasado, el Gasto Primario avanzó un 40,5% frente al mismo mes de 2019. En términos reales, los Ingresos Totales cayeron un 6,5% mientras que el Gasto Primario creció un 3,4%.

Un hecho relevante es que el crecimiento en términos reales del gasto primario en noviembre vino dado tanto por el Gasto corriente primario (3,4%), como por Gastos de capital (4,4%), contrario a lo que sucedía meses pasados donde estos últimos (vinculados a la obra pública) mostraban importantes caídas en términos reales.

Respecto a la evolución de Ingresos y Gastos, se aprecia una mejora de la dinámica fiscal observada los últimos meses, lo que queda evidenciado en que la brecha entre ingresos y gastos es cada vez menor. Los Ingresos continúan exhibiendo caídas reales cada vez menores y los Gastos, si bien muestran crecimiento real, también fueron ralentizándose. Por el lado de los grandes componentes del gasto, a excepción de *Otros gastos corrientes* y *Gastos de funcionamiento y otros*, todos los demás módulos redujeron el nivel al cual venían creciendo.

Componentes de la ejecución nacional de noviembre

Principales componentes del Gasto Corriente	nov-20		Período 2020		Variación real interanual		% del PIB
	Millones	Var. I.A %	Millones	Var. I.A %	nov-20	Período 2020	Período 2020
Ingresos totales	468.452	27,0%	4.372.068	23,2%	-6,5%	-13,9%	16,1%
Ingresos tributarios	422.376	28,2%	3.966.061	28,7%	-5,6%	-10,1%	14,6%
Ingresos no tributarios	46.075	16,9%	406.007	-13,1%	-13,9%	-38,9%	1,5%
Gastos primarios	527.145	40,5%	5.814.398	65,0%	3,4%	15,7%	21,4%
Gastos corrientes primarios	500.229	40,4%	5.580.528	68,9%	3,4%	18,4%	20,6%
Prestaciones sociales	323.189	48,2%	3.631.504	73,5%	9,1%	21,6%	13,4%
Subsidios económicos	52.813	41,1%	615.244	101,7%	3,9%	41,8%	2,3%
Gastos de funcionamiento y otros	75.072	23,5%	799.182	28,0%	-9,1%	-10,3%	2,9%
Transferencias corrientes a provincias	22.200	-11,5%	286.251	137,9%	-34,8%	70,4%	1,1%
Otros gastos corrientes	26.955	80,9%	248.347	52,7%	33,2%	7,1%	0,9%
Gastos de capital	26.916	41,7%	233.870	7,0%	4,4%	-25,8%	0,9%
Resultado primario	- 58.693	-	- 1.442.330	-	-	-	-5,32%
Intereses netos	68.337	1,6%	531.592	-14,1%	-25,2%	-39,4%	2,0%
Resultado financiero	- 127.029	-	- 1.973.921	-	-	-	-7,28%

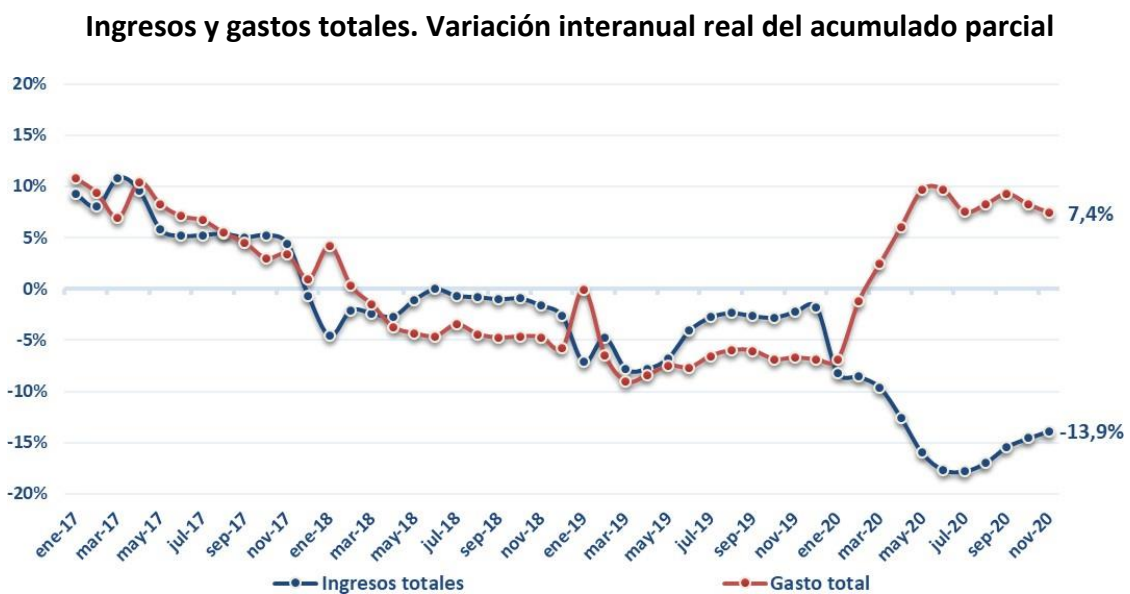
Fuente: FUNDAR en base a datos de Min. Hacienda y AFIP

Al observar las erogaciones corrientes primarias, se aprecia que los rubros de mayor relevancia comenzaron a crecer a un ritmo menor (e incluso algunos pasaron directamente a decrecer) en comparación con lo observado tanto en octubre como en el acumulado parcial del año (enero-noviembre). Así, Prestaciones Sociales que fue una partida importante durante todo el año,

debido principalmente a la pandemia, creció interanualmente un 9,1% en términos reales en noviembre, en contraposición al 21,6% del acumulado parcial.

Transferencias corrientes a provincias, que durante el año fueron importantes también por las necesidades fiscales (principalmente de la provincia de Buenos Aires) y por la necesidad de reacondicionar los sistemas sanitarios también disminuyó su ritmo de crecimiento (de hecho mostró una caída del 34,8% en noviembre versus el abultado crecimiento del 70,4% acumulado parcial).

Por último, Subsidios económicos mostró un crecimiento del 3,9% en noviembre contra un crecimiento de 41,8% en el acumulado parcial.

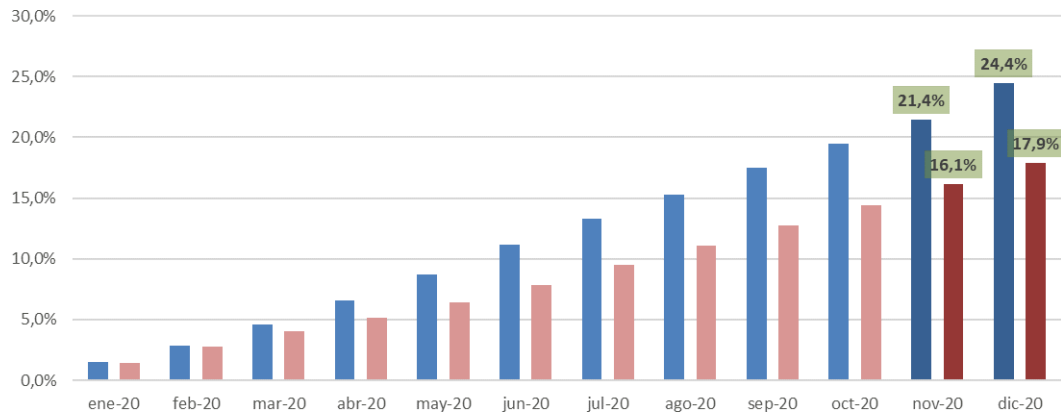


Fuente: FUNDR en base a datos Min Hacienda

Perspectivas de cierre anual

Al realizar las proyecciones correspondientes con la estacionalidad fiscal para cada mes, se obtienen que los gastos primarios equivaldrían entre el 24,4% y el 24,8% del producto según los escenarios optimista y pesimista, respectivamente; mientras que los ingresos totales representarían entre el 17,8% y el 17,9% en la misma configuración de escenarios.

Evolución del gasto primario e ingresos totales del tesoro nacional. Acumulado parcial en % del PIB. Diciembre proyectado (*escenario optimista*)

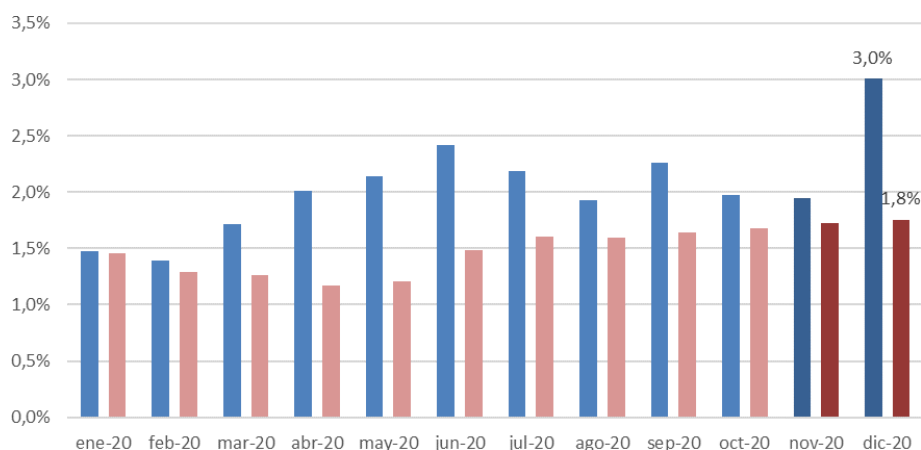


Fuente: FUNDAR en base a datos de Min. Hacienda y proyecto de Presupuesto 2021

Las proyecciones indicarían un déficit primario anual 2020 inferior al esperado en el Presupuesto 2021, fruto de un menor crecimiento del gasto primario y una menor caída de los ingresos totales en términos reales.

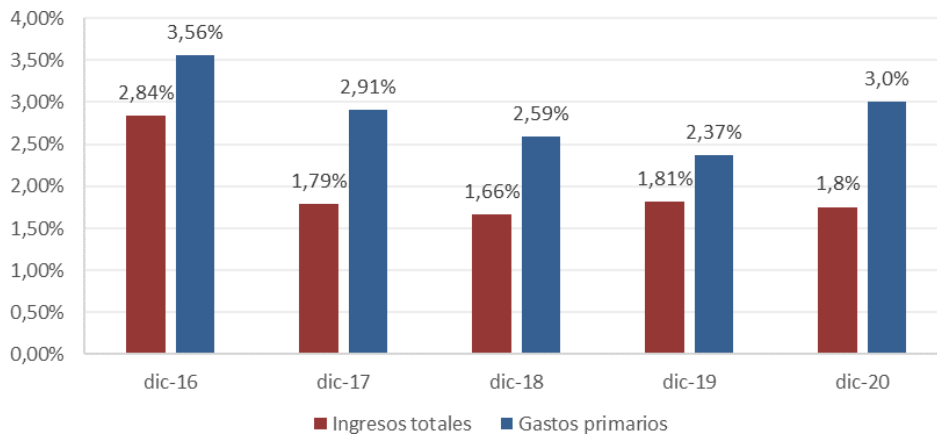
Si se observa la evolución mensual del gasto primario y los ingresos tributarios en términos del producto bruto interno, se aprecia un nivel de recursos similar al de los meses anteriores, y un gasto con un salto en diciembre propio de su estacionalidad habitual. Puede observarse, al comparar la dinámica de diciembre en los últimos años, que los valores proyectados para ingresos y gastos en este escenario no parecieran ser atípicos.

Evolución del gasto primario e ingresos totales del tesoro nacional. Acumulado parcial en % del PIB. Diciembre proyectado (*escenario optimista*)



Fuente: FUNDAR en base a datos de Min. Hacienda y proyecto de Presupuesto 2021

Ingresos totales y gastos primarios en % del PIB. Dic 2016 – Dic 2020*



Fuente: FUNDAR en base a datos de Min. Hacienda, AFIP, y proyecto de Presupuesto 2021. *Proyectado (esc. Optimista)

Tanto en términos de evolución real, como en participación respecto del producto, debería esperarse que el último mes del 2020 agregue alrededor de 1,2% del PIB de diferencia de ingresos y gastos primarios (1,6% del PIB en un escenario pesimista), con lo que el año cerraría con un déficit primario de entre 6,5% y 6,9% del PIB, inferior al esperado en el Presupuesto 2021, pero aun así el mayor guarismo desde 1975.

Fuente IARAF.